

GEOCACHING ist eine High-Tech-Schatzsuche, die auf der ganzen Welt von vielen Abenteurern mit GPS-Geräten gespielt wird. Geocacher suchen in der Natur versteckte Behälter, so genannte Geocaches, und teilen ihre Erfahrungen via Internet mit anderen Schatzsuchern. Jeder kann die unter Geocaching.com aufgelisteten Koordinaten verwenden und sich auf die Suche nach Geocaches begeben.



Ein guter Grund, in die Natur hinaus zu gehen

Geocaching kombiniert Technologie mit Spaß im Freien und bietet eine gute Gelegenheit, die nähere und weitere Umgebung zu erkunden. Noch lustiger wird es, wenn Du Geocaching mit einer Camping-, Wander-, Fahrrad- oder Bootstour oder anderen Freizeitaktivitäten verbindest.

Standorte, Standorte, Standorte

Geocaches sind auf allen Kontinenten von der Antarktis bis nach Europa versteckt. Vielleicht befindet sich ja einer im Park um die Ecke, am Ende einer langen Wanderstrecke, Unterwasser oder am Straßenrand in der Stadt!

Der „Schatz“

In seiner einfachsten Form enthält ein Geocache ein Logbuch oder Protokoll, das Du unterschreibst. Caches können auch Tauschobjekte enthalten. Die größte Belohnung ist jedoch oft die Suche nach dem Geocache selbst.

Eine internationale Gemeinschaft

Zu den Geocachern gehören Leute aller Altersgruppen, von Familien mit Kindern, Schülern, Erwachsenen bis hin zu Rentnern. Geocaching ist eine tolle Gelegenheit, mit Freunden und Familie Spaß im Freien zu haben.

GEOCACHE-GRUNDLAGEN

Bevor Du loslegst

- Mache Dich mit der Bedienung Deines GPS-Geräts vertraut, und nimm zusätzliche Batterien mit.
- Suche Dir einen Geocache mit Gelände- und Schwierigkeitsbewertungen aus, die Dir zusagen. Ein Geocache mit (1/1) ist am einfachsten, einer mit (5/5) am schwersten zu finden.
- Lies Dir die Beschreibung des Geocaches aufmerksam durch, und nimm die Hinweise mit. Eine Karte kann ebenfalls sehr nützlich sein.
- Denke daran, dass die Suche nach einem Geocache wegen Hindernissen in der Natur länger dauern kann.
- Nimm ausreichend Wasser, Nahrung und Ersatzkleidung mit.
- Lade Freunde und Familie ein. Gemeinsam macht die Suche oft mehr Spaß. Du kannst natürlich auch Deine Haustiere mitbringen!
- Informiere eine andere Person darüber, wo Du hingehst.

Unterwegs

- Markiere Dein Auto oder Deinen Startpunkt als Wegpunkt im GPS, damit Du sicher den Weg zurück finden kannst.
- Verlasse Dich in einem Umkreis von 15 Metern auf Deine Augen, anstatt auf das GPS-Gerät.
- Denke daran, dass Geocaches immer sichtbar versteckt und niemals vergraben sind. Oft sind sie jedoch gut getarnt.
- Schütze die Umwelt und handle stets nach dem Motto „Cache In Trash Out“ (Cache rein, Müll raus).

Nach dem Fund

- Unterschreibe das Cache-Logbuch.
- Verlasse den Cache so, wie Du ihn gefunden hast (natürlich versteckt).
- Teile Deine Erfahrungen und Fotos mit anderen im Internet unter Geocaching.com.

GEOCACHING IN 8 EINFACHEN SCHRITTEN

- 1 Besuche www.geocaching.com, und erstelle ein kostenloses Konto.
- 2 Klicke auf „Hide & Seek a Cache“ (Cache verstecken und suchen).
- 3 Gib einfach die gewünschten Koordinaten oder eine Adresse ein, und klicke auf „Search“ (Suchen).
- 4 Wähle einen beliebigen Geocache aus der Liste aus, und klicke auf den Namen.
- 5 Gib die Koordinaten des Geocaches in Dein GPS-Gerät ein.
- 6 Suche mithilfe Deines GPS-Geräts nach dem versteckten Geocache.
- 7 Unterschreibe das Logbuch, und bringe den Geocache wieder in seine ursprüngliche Position.
- 8 Teile Deine Geocache-Geschichte und Deine Fotos via Internet.

Geocaching-Regeln

- Falls Du ein Tauschobjekt aus dem Cache nimmst, dann hinterlasse etwas von gleichem oder höherem Wert.
- Trage Deinen Besuch im Cache-Logbuch ein.
- Stelle Deine Erfahrung unter www.geocaching.com ins Netz.

Grundlegende Hinweise

- Geocaches sollten nie vergraben oder an einem Ort versteckt sein, wo sie für unnötige Aufregung sorgen.
- Lege keine Lebensmittel, Sprengkörper, Messer, Drogen, Alkohol oder ähnliche Gegenstände in einen Geocache.
- Geocaches sollten nur familienfreundliche Gegenstände enthalten.
- Beachte die örtlichen Gesetze und Warnschilder.





ARTEN VON GEOCACHES



Traditionell

Der ursprüngliche Geocache-Typ besteht mindestens aus einem Behälter und einem Logbuch. Die auf einer Seite für einen traditionellen Cache angegebenen Koordinaten bestimmen seinen genauen Standort.



Multi-Cache

Ein Multi-Cache umfasst mindestens zwei verschiedene Standorte. Am ersten Standort findest Du Hinweise, die Dich zu weiteren Standorten bzw. zum finalen Cache führen, bei dem es sich um einen tatsächlichen Behälter handelt.



Mystery- oder Puzzle-Caches

Mystery- oder Puzzle-Caches können schwierige Rätsel enthalten, die Du zuerst lösen musst, um die Koordinaten des Caches zu bestimmen.



Event-Caches

Ein Geocaching-Event, das von regionalen Geocachern mit dem Ziel, sich über Geocaching auszutauschen, organisiert wird. Die Koordinaten auf der Cache-Seite geben den Event-Standort an.

GEOCACHING ist eine High-Tech-Schatzsuche, die auf der ganzen Welt von vielen Abenteurern mit GPS-Geräten gespielt wird.

W58°22



N50°42

Willst Du mehr erfahren?

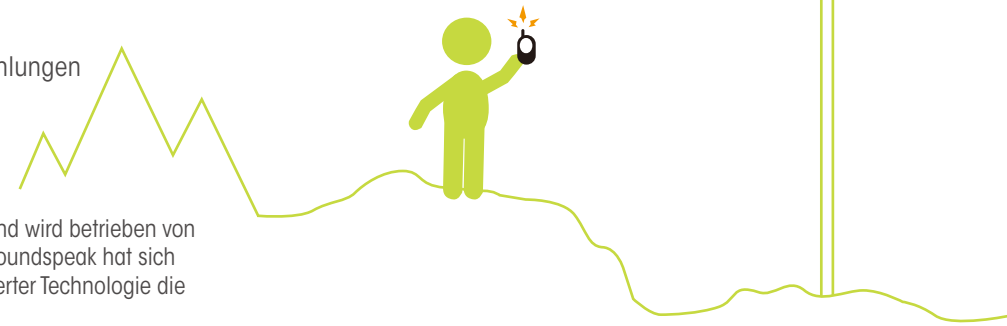
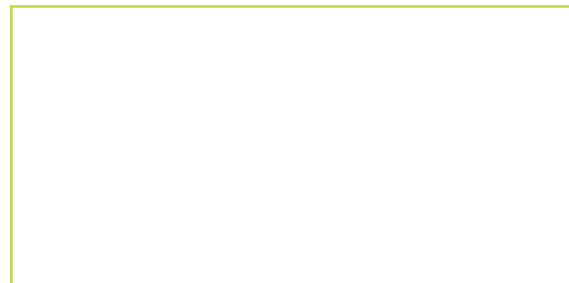
Besuche www.geocaching.com und:

- Suche nach Geocaches in Deiner Region
- Kaufe und verwende ein GPS-Gerät
- Erfahre mehr über die Geschichte von Geocaching
- Suche nach anderen Geocachern und Events
- Beteilige Dich in den Internetforen
- Suche nach Ressourcen und Empfehlungen



Geocaching.com befindet sich im Besitz und wird betrieben von Groundspeak, Inc., Seattle, Washington. Groundspeak hat sich zum Ziel gesetzt, mithilfe von standortbasierter Technologie die Freude an der Natur zu fördern.

Mit vielen Grüßen:



CACHE IN TRASH OUT



„Cache In Trash Out“ ist ein weltweiter Aufruf zum Umweltschutz und wird von der Geocaching-Community unterstützt. Seit 2002 engagieren Geocacher sich in der Reinigung von Parks und anderen Cache-gereigneten Orten rund um den Globus.

Wirf einen Blick in den Online-Kalender, und nimm an organisierten Aufräumaktionen in Deiner Region teil. Weitere Informationen findest Du unter www.geocaching.com/cito

**GROUNDSPEAK PRÄSENTIERT:
DER GEOCACHING-LEITFADEN**

